



Att tänka på inför funktionstestet

Inför ett funktionstest bör du se till att sprutan och dess komponenter är väl rengjorda och i gott skick så att det inte finns risk för personskador då testet ska genomföras. Även om funktionstestaren använder skyddsutrustning under arbetet ska sprutan vara så ren att testaren inte riskerar att få bekämpningsmedelsrester på sig. Funktionstestaren kan neka att utföra ett test på en spruta som är dåligt rengjord eller där det finns brister i säkerheten.



Tvätta sprutan

1. Flerdelad sköljning

Då sprutan har körts tom i fält ska en flerdelad sköljning göras för att späda ut de rester av sprutvätskan som finns kvar i tank, pump och ledningar. Vanligtvis gör man då en tredelad sköljning och till denna åtgärden en total vattenmängd som motsvarar cirka 10 procent av spruttankens volym. För exempelvis en spruta med 2 000 liters tank är detta 200 liter vatten. Här används då cirka 60 liter vatten per gång vid den tredelade sköljningen. Vattnet tappas i sprutan och körs runt i systemet. Tänk på att öppna alla kranar och ventiler så att sköljvattnet spolats igenom alla slangar och ledningar som har varit i kontakt med sprutvätskan. Sköljvattnet från den första sköljningen innehåller en hög koncentration av sprutvätskan, och får därför inte släppas ut genom bottenventilen. Därför är det viktigt att den tredelade sköljningen görs i fält, då lämpligen i det fält som man precis har bekämpat, så att sköljvattnet kan sprutas ut genom bom och munstycken.

2. Bottenventil och filter

Efter sköljningen har rester av sprutvätskan späts ut rejält och den vätska som finns kvar i sprutan innehåller nu bara någon procent av ursprungskoncentrationen. Bottenventilen och ändventiler på rampen kan nu öppnas på fältet, på biobädden eller på plattan med uppsamling. Även filter såsom sugfilter, tryckfilter och linje-filter ska tas isär och rengöras.

3. Rengöringsmedel

Ett rengöringsmedel används nu för att lösa upp eventuella rester och avlagringar av preparat i tank, filter och ledningar. Rengöringsmedlen, till exempel All Clear Extra, har utförliga beskrivningar på etiketten om hur produkten ska användas för att uppnå ett bra resultat. Filter och munstycken kan göras rena i en hink med rengöringsmedel. Rengöringsvätskan sprids ut i fält, på biobädd eller platta med uppsamling.

4. Sköljning

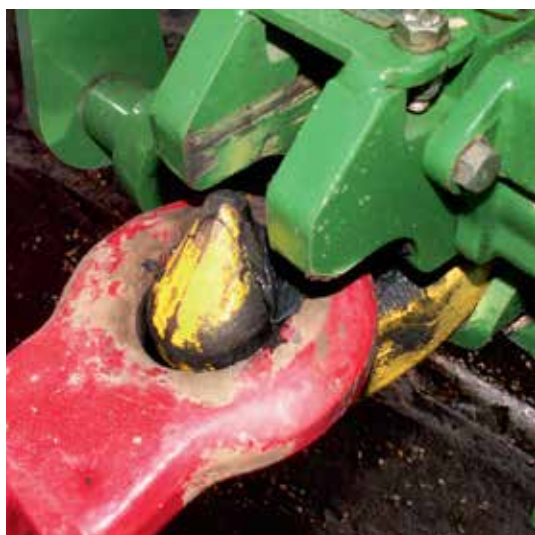
Efter rengöringen behöver sprutan sköljas igen, antingen enligt rekommendationerna för rengöringsmedlet eller en tredelad sköljning som tidigare. Sprid ut sköljvattnet i fält.

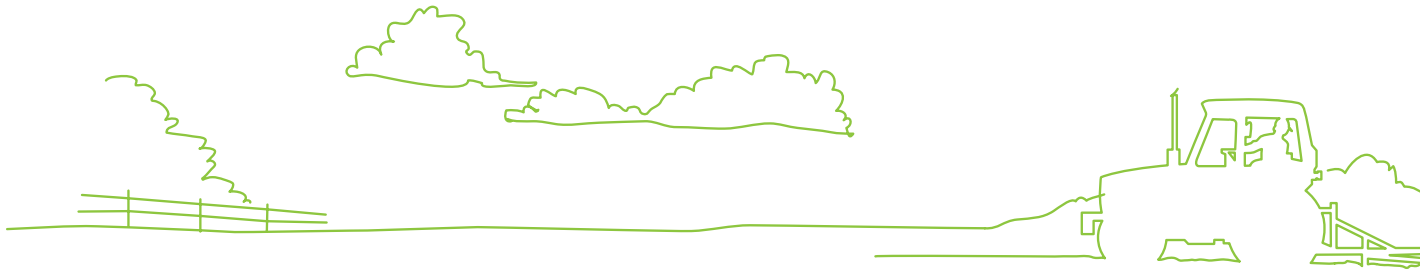
5. Utvändig tvätt

Även utvändigt ska sprutan tvättas av. Finns utrustning för tvättning monterat på sprutan görs detta i fält, annars kan sprutan tvättas på biobädden eller på plattan med uppsamling. För att lösa upp preparatrester utvändigt på sprutan kan till exempel All Clear Extra användas.

6. Efter vinterförvaring

Om sprutan testas direkt efter vinterförvaring och om den har rengjorts som ovan inför vinterförvaringen räcker det att sprutan töms på eventuell glykolblandning (denna kan sparas till kommande vinter) och sköljs ur.





Förbered dig

- Förbered en lämplig plats på gården där funktionstestet kan utföras. Det kan vara en gräsbevuxen yta eller en platta med uppsamling. Funktionstest på gårdsplan bör undvikas. Testplatsen ska vara så fri från vindpåverkan som möjligt.
- Ha sprutans instruktionsbok tillgänglig vid funktionstestet.
- Kontrollera att inga sprickor uppkommit i sprutans chassi, särskilt dragbom och dragögla. Sliten dragögla byts ut mot ny. Gör även en kontroll av hjulaxlarna och justera glapp samt smörj lager. Vid större glapp byts lagren ut mot nya.
- Kraftöverföringsaxeln ska vara skyddad. Se till att skydden på axel, traktor och spruta är hela och att alla delar sitter på plats, även fixeringskedjan som förhindrar att skyddet snurrar runt.
- Koppla sprutan till traktorn och montera nödvändig kringutrustning som sprutdator, manometer och ventilpaket så att sprutan är redo att använda.
- Kontrollera att filter på sug- och trycksidan finns monterat på sprutan vid testet. Även påfyllningssilen i tanken ska finnas på plats. Ta loss och kontrollera att det inte sitter preparatrest kvar efter rengöringen.
- Fyll sprutans tank helt med vatten.
- Kontrollera att det inte förekommer något läckage från tankgenomföringar, slangar och ramprör samt att droppskydden fungerar.
- Kontrollera att du tänkt igenom och förberett sprutan enligt ovanstående punkter inför funktionstestet. Är du osäker på något eller har frågor inför funktionstestet, kontakta då din funktionstestare.





Jordbruksverket
551 82 Jönköping
Tfn 036-15 50 00 (vx)
E-post: jordbruksverket@jordbruksverket.se
www.jordbruksverket.se

ISSN 1102-8025
JO13:1



Europeiska jordbruksfonden för
landsbygdsutveckling: Europa
investerar i landsbygdsområden